



**SINT
MAARTEN
CAMPUS**
BOVENSCHOOL



Bestel je boeken op
Studieshop.be

ONTHAALBROCHURE

Welkom



schooljaar 2026 - 2027

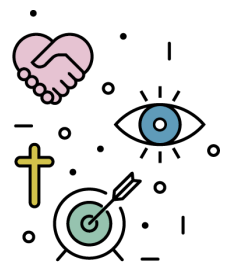
INHOUDSTAFEL

WIE IS WIE?		4
1 - LES VOLGEN OP DE BOVENSCHOOL		
	Dagindeling	5
	Op tijd in de les	5
	Pauze	5
	Gebouwen	6
	Poly C-D-L	6
	De eerste schooldag	7
	Fietsenstalling	8
	Lichamelijke opvoeding	8
	Middagactiviteiten	8
	Wat te doen bij afwezigheid?	9
	Actieplan te laat	10
2 - DIGITALE MIDDELEN		
	Slimme apparaten	11
	Chromebook	12
	Smartschool	13
3 - ZORG OP ONZE SCHOOL		
	Adjunct-directeur	14
	Klasleerkrachten	14
	Leerlingenbegeleiding	14
	Leercoaches	14
	Klassenraad	15
	CLB	15
	(Cyber)pesten	15
4 - BELANGRIJKE DATA		
	Vakantieperioden en vrije dagen	16
	Rapporten	16
	Ouder- en leerlingencontacten	16
	Andere belangrijke data	17
5 - AFSPRAKEN OP ONZE SCHOOL		
	Bijdrageregeling	18
	Broodjes	18
	Eten en drinken	18
	Gangen	18
	Kledij	19
	Leermiddelen	19
	Lockers	19
	Milieu en netheid	20
	Schoolreglement	20
	Verzekering en schade	20
AFWEZIGHEIDSBRIEFJES (uit te knippen)		21

WELKOM

Beste leerling
Beste ouders

Van harte welkom op onze school!



**SAMEN
GRENZEN
VERLEGGEN**

Een nieuwe start brengt altijd wat spanning met zich mee, maar weet dat je er hier niet alleen voor staat. Samen zorgen we ervoor dat je je snel thuis voelt.

Op onze school bouwen we elke dag aan **kwalitatief onderwijs**. We dagen je uit om het beste uit jezelf te halen en begeleiden je met zorg, op jouw tempo en niveau. Je leert bij ons niet alleen met je hoofd, maar ook met je hart.

We zijn meer dan alleen een school – we zijn een **leefgemeenschap**. Hier leer je samenleven, samenwerken en respectvol omgaan met elkaar. Iedereen telt mee en we zorgen ervoor dat jij jezelf kan zijn in een warme en veilige omgeving.

Met onze **vensters op de wereld** willen we je blik verruimen. We leren je open te staan voor andere mensen, culturen en ideeën. We bereiden je voor op een samenleving in beweging en moedigen je aan om een betrokken wereldburger te worden.

Als **katholieke dialoogschool** vertrekken we vanuit een christelijke traditie, maar staan we open voor ieders verhaal. We zoeken de dialoog op, met respect voor ieders overtuiging en helpen je waarden te ontdekken die richting geven aan je leven.

In deze brochure vind je alle praktische info die je nodig hebt om goed te starten.

Heb je vragen? Aarzel niet om iemand van het schoolteam aan te spreken – we staan voor je klaar.

Nogmaals: van harte welkom. We kijken ernaar uit om samen met jou op weg te gaan!

Het schoolteam van de Sint-Maarten Bovenschool Beveren

WIE IS WIE?

Volgende personen kan je bereiken via een Smartschool-bericht:

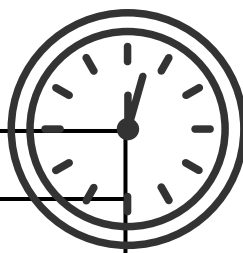
directie:	Ann Vermeulen
adjunct-directie:	Tom Van Roy (2de graad) Stijn Damen (3de graad)
afwezig op school:	BSAfwezigheden
leerlingensecretariaat:	BSLeerlingensecretariaat
dienst boekhouding:	Boekhouding
zorgcoördinator:	n
leerlingenbegeleiding:	Cindy Foubert Els Schelfhout Wouter Van Geyte
leercoaches:	Kelly Boodts Laura Elegeert n
CLB-medewerker:	Tina Van Laethem



ⁿ De aanwervingsprocedure voor deze functie liep nog op het moment van publicatie van deze brochure.

1 - LES VOLGEN OP DE BOVENSCHOOL

Dagindeling



8.25 - 9.15 uur	1ste lesuur
9.15 - 10.05 uur	2de lesuur
10.05 - 10.20 uur	pauze
10.20 - 11.10 uur	3de lesuur
11.10 - 12.00 uur	4de lesuur
12.00 - 13.00 uur	middagpauze
13.00 - 13.50 uur	5de lesuur
13.50 - 14.40 uur	6de lesuur
14.40 - 14.55 uur	pauze
14.55 - 15.45 uur	7de lesuur
15.45 - 16.35 uur	8ste lesuur

Bij uitstappen of bijzondere activiteiten kan het zijn dat je op een ander tijdstip dan gewoonlijk op school verwacht wordt. Je ontvangt hierover tijdig een bericht via Smartschool.

Op tijd in de les

Bij de start van het 1ste, 3de, 5de en 7de lesuur gaat de bel steeds 2 keer:

- Bij het 1ste belsignaal gaan de leerlingen naar het lokaal.
- Wanneer het 2de belsignaal gaat, moet je in het lokaal zijn. Indien je er niet bent, ben je te laat.

Pauze

De pauze gebruik je om op de speelplaats even te ontspannen en om naar het toilet te gaan... Blijf niet in de gebouwen rondhangen, ook al is het slecht weer.

Heb je een locker? Ga dan tijdig je materiaal ophalen.

Je hebt de keuze om tijdens de middagpauze thuis of op school te eten. Dit gaf je op bij de inschrijving. Leerlingen die thuis gaan eten, ontvangen een middagpas van het secretariaat.

Gebouwen

We hebben verschillende gebouwen waar de lessen doorgaan. Ieder gebouw wordt aangeduid met een letter. Het lokaal waar je les hebt, kan je steeds terugvinden in de planner op Smartschool.

Bv. A1.1 - Het eerste lokaal op de eerste verdieping van het A-gebouw.

A-blok



B-blok



C-blok



D-blok



Leerhof (L)



Poly C - poly D

Beide poly's kan je vinden op de eerste verdieping van het C en D-gebouw.

Poly L

Poly L bevindt zich op het gelijkvloers in het Leerhof.

De eerste schooldag - 1 september 2026

De nieuwe leerlingen van het 4de t.e.m. het 7de jaar (**niet** de leerlingen die van de Middenschool komen) worden ontvangen op school voor een rondleiding op **maandag 31 augustus om 11 uur**.

Breng zeker de ingevulde bruikleenovereenkomst mee. Zo kunnen we jou die dag je Chromebook meegeven.

De eerste schooldag heb je geen boeken nodig. Een (boeken)tas met een pennenzak, papier en een lunchpakket is voldoende. Breng ook je Chromebook mee.



3de jaars	9.00 - 15.00 uur
4de jaars	10.25 - 15.00 uur
5de - 6de - 7de jaars	11.10 - 15.00 uur

Programma:

Wie met de fiets komt, neemt de fietseningang (groene hek). Leerkrachten wijzen je de weg naar de fietsenstalling en de speelplaats.

voormiddag

Tijdens deze voormiddag maak je kennis met je klasgenoten en klasleerkracht(en). Er volgt een onthaalprogramma. Voor de derdejaars staat ook een rondleiding door de school op het programma.

12.00 - 13.00 uur

De leerlingen van de 2de graad eten samen met hun klasleerkracht(en) in de klas tot 12.15 uur. De rest van de middagpauze wordt doorgebracht op de speelplaats.

De leerlingen van de 3de graad hebben een vrije middagpauze.

13.00 - 15.00 uur

De eerste lessen van het schooljaar worden gegeven door jullie klasleerkracht(en).

Fietsenstalling

Bij je inschrijving geef je aan of je met de fiets naar school komt of niet. In de eerste week van september krijg je een plaats toegewezen in de fietsenstalling. Wanneer je het schoolterrein oprijdt, stap je van je fiets. Zet je fiets altijd goed op slot.

Je parkeert je fiets **nooit** in de schoolomgeving buiten de school.

Lichamelijke opvoeding

Voor de lessen lichamelijke opvoeding verplaatsen de leerlingen zich met de fiets naar de sportaccommodaties.

Je zorgt zelf voor een fiets die in orde is en op slot kan worden gezet. Indien je niet over een fiets beschikt, kan je bij inschrijving instappen in het (betalende) systeem van deelfietsen.

Tijdens de eerste les LO van het schooljaar worden de afspraken vastgelegd met betrekking tot de (zelfstandige) verplaatsing naar de sportaccommodatie en het afhalen van de sleutels voor de leerlingen met een deelfiets. In het kader van de veiligheid en schoolverzekering, gebruik je op voorhand vastgelegde routes.

Belangrijk: de eventuele zelfstandige verplaatsing naar de sportaccommodatie gaat pas in vanaf de tweede les LO. De eerste les LO begint voor iedereen op school. Je verzamelt bij het begin van het lesuur met de fiets op de speelplaats aan de (ondergrondse) fietsenstalling. Na die les wordt er ook in groep teruggefietst naar school.

Middagactiviteiten

Leren stopt niet aan de deur van het klaslokaal. Ook tijdens de middagpauze valt er op onze school heel wat te beleven! Onze middagactiviteiten zijn het ideale moment om even te ontspannen, iets nieuws uit te proberen, of gewoon plezier te maken met vrienden.

Hou je van sport? Ben je creatief? Wil je iets nieuws ontdekken? Of ben je gewoon op zoek naar een rustmoment in je dag? Er is sowieso wel iets dat bij jou past!

In september krijg je meer info over de verschillende activiteiten. De middagactiviteiten starten eind september.

Wat te doen bij afwezigheid?

Verwittig de school voor 9.00 uur:

- per Smartschool-bericht naar BSAfwezigheden
- of telefonisch op 03 750 94 94

Let op: na een melding van afwezigheid dient uiteraard nog steeds een attest te worden binnengebracht.

Aandachtspunt: we vragen om afspraken bij dokter of orthodont zoveel mogelijk buiten de schooluren te plannen. Als dit uitzonderlijk toch niet mogelijk is, vragen we dat je ouders je afwezigheid vooraf via Smartschool melden.

Voor je de school verlaat, meld je je eerst aan bij het leerlingensecretariaat. Ook bij je terugkeer ga je daar langs; je ontvangt dan een briefje dat je aan je leerkracht bezorgt.

Wettigen afwezigheid door ziekte:

Als ouder of voogd kunt u een afwezigheid door ziekte vanaf een halve dag tot maximum drie opeenvolgende dagen vier keer per schooljaar wettigen met een **geschreven en getekende verantwoording**. U gebruikt hiervoor de briefjes die u vindt in deze brochure.

Een **medisch attest** is nodig om een afwezigheid te wettigen in volgende gevallen:

- een afwezigheid van meer dan 3 opeenvolgende kalenderdagen
- bij een verlenging van een ziekteperiode met medisch attest
- reeds 4 x een geschreven en getekende verantwoording van de ouders: vanaf dan voor elke afwezigheid een medisch attest nodig
- wanneer je niet kan deelnemen aan buitenschoolse activiteiten
- als je ziek bent tijdens de examens of de dag voor de examenperiode begint
- tijdens een extra-murosactiviteit (uitstap, sportdag...);
- wanneer je wegens ziekte, een beperking of na een ongeval meer dan 3 weken niet kan deelnemen aan bepaalde lessen, oefeningen of stage. Zie hiervoor bijlage 3 van het schoolreglement.

Uitgereikte documenten door derden die een afwezigheid wettigen:

- aanwezigheid rechtbank
- overlijdensbericht
- huwelijk
- topsportstatuut

Voorziene afwezigheden bespreek je zoveel mogelijk op voorhand met de betrokken adjunct-directeur.

De volledige regelgeving rond afwezigheden vind je in het schoolreglement.

Actieplan te laat

Op tijd aanwezig zijn op school is een fundamentele afspraak. Stiptheid is een kwestie van respect - voor je leerkrachten, je klasgenoten en je eigen leerproces. We rekenen op jullie verantwoordelijkheid.

AFSPRAKEN

- Aanwezig zijn op school voor de eerste bel = op tijd.
- Aanwezig aan het lokaal voor de tweede bel = op tijd.
- Bij een leswissel verplaats je je zo snel mogelijk van het ene lokaal naar het andere.
- Na een pauze neem je de kortste weg naar je lokaal.

Wie te laat is bij het begin van een dagdeel (ochtend of namiddag), meldt zich **onmiddellijk bij het secretariaat**.

Wij zorgen ervoor dat alle te laten **gecommuniceerd** worden aan je ouders en je leerkrachten. Je kan dit volgen via het leerlingenvolgsysteem op Smartschool.

We voeren **gerichte leerlinggesprekken en bepalen gepaste sancties** indien je regelmatig te laat komt. Zowel je klasleerkracht, het zorgteam als de directie kunnen hiervoor stappen zetten.

Veel of vaak te laat komen beschouwen we als een vorm van onwettige afwezigheid. Dit gedrag heeft impact op je leerproces.

- Indien je te laat komt wegens een medische afspraak, dan breng je meteen je attest de dag zelf mee en krijg je een goedkeuring voor het te laat komen.
- We houden **geen rekening** met vertraging van bussen of treinen.

MINDER DAN 15 MINUTEN

Code L - vanaf de vierde keer: middagpauze doorbrengen in de extra-time. Elke vierde keer word je opnieuw verwacht in de extra-time.

MEER DAN 15 MINUTEN, MINDER DAN 45 MINUTEN

Code L - vanaf de eerste keer en elke keer dat hierop volgt, meteen een middag in de extra-time.

MEER DAN 45 MINUTEN

Code B = onwettig afwezig. Meteen een strafstudie als sanctie en een nul voor de gemiste evaluaties tijdens je ongewettigde afwezigheid.

2 - DIGITALE MIDDELEN

Slimme apparaten



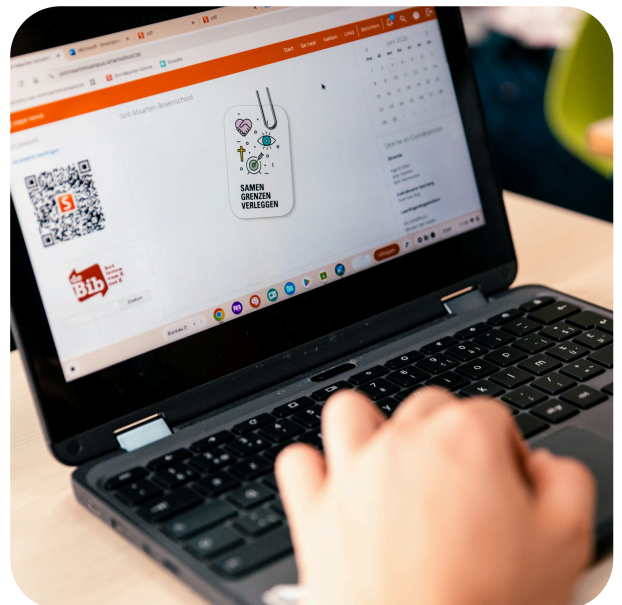
Voor al onze leerlingen geldt een verbod op het gebruik van slimme apparaten zoals smartphones, tablets, chromebooks, smartwatches, GSM's... tijdens de periode van normale aanwezigheid van de leerlingen op school (= de volledige periode voor de aanvang van de lessen 's morgens tot na het beëindigen van de laatste les van de lesdag).

Het is alleen toegelaten om smartphones en andere slimme apparaten te gebruiken:

- voor onderwijsdoeleinden die de school bepaalt;
- in het kader van redelijke aanpassingen voor leerlingen met specifieke onderwijsbehoeften of om medische redenen;
- tijdens extra-murosactiviteiten als de directeur of zijn afgevaardigde dit toestaat;
- enkel voor individuele leerlingen wegens persoonlijke omstandigheden met toestemming van de directeur of zijn afgevaardigde.

De zone van de verkoopbalie vormt een uitzondering: daar mag je een mobiele betaalapp gebruiken. Ook bij andere schoolgerelateerde geldtransacties kan worden afgesproken dat het gebruik van een mobiele betaalapp is toegestaan.

Als je dit verbod overtreedt, kunnen we een maatregel opleggen volgens ons herstellen sanctioneringsbeleid en/of je apparaat in beslag nemen tot het einde van de lesdag.



Chromebook

Onze school zet sterk in op digitaal ondersteund onderwijs. Daarom werkt elke leerling met een chromebook die geïntegreerd wordt in de lessen, evaluaties, communicatie en begeleiding.

Zorg ervoor dat je chromebook aan het begin van de schooldag volledig opgeladen is.

Om je chromebook op een handige, veilige en leerrijke manier te gebruiken, houd je je aan de onderstaande afspraken:

- ✓ Gebruik een stevige tas om je chromebook en je andere schoolgerief te vervoeren.
- ✓ Vermijd schade door hierop te letten:
 - Houd je chromebook steeds in de bijgeleverde beschermhoes.
 - Eet of drink niet in de buurt van je laptop. Erop morsen kan leiden tot een defect.
 - Schrijf of kleef niets op je chromebook.
 - We verwachten dat je jouw chromebook tijdens de schooltijd enkel gebruikt voor de taken of opdrachten die je krijgt, nooit voor privé zaken.
- ✓ Wanneer je tijdens de schooltijd gebruik maakt van een computer, kan de leerkracht werken met een computerprogramma, waarmee hij onder meer je scherm kan blokkeren, bekijken, projecteren of overnemen of er screenshots van kan nemen. Dit heeft als doel om het leren zo gericht en efficiënt mogelijk te laten verlopen.

De financiële afspraken rond het toestel, onderhoud, verzekering en waarborg werden afzonderlijk opgenomen in een bruikleenovereenkomst. Deze is terug te vinden als bijlage in het schoolreglement:

- 50 EUR waarborg
- 25 EUR instapkost + hoes
- 5 EUR per maand gebruikersvergoeding (slechts 10 maanden)

Aanmelden op de chromebook kan via je Google-account die gekoppeld is aan Smartschool: voornaam.familienaam@sintmaartencampus.be. Het wachtwoord van je chromebook is hetzelfde wachtwoord dat je gebruikt voor Smartschool.

Heb je een probleem met je chromebook, begeef je je tijdens de openingsuren naar de ICT-balie (gelijkvloers D-gebouw) of stuur je een Smartschoolbericht naar Robby Roelandt.



8.15 - 8.25 uur
10.05 - 10.25 uur
14.40 - 14.55 uur

Leerkrachten, leerlingen en ouders krijgen op onze school toegang tot Smartschool. Via Smartschool kunnen leerlingen, leerkrachten en ouders met elkaar communiceren.

Maar Smartschool is meer dan dat...

- Leerkrachten en leerlingen kunnen lesmateriaal met elkaar uitwisselen.
- Via de module Planner kunnen leerkrachten, leerlingen en ouders bekijken wanneer welke les in welke lokaal doorgaat.
- Dankzij de module Skore kunnen leerlingen en ouders de punten bekijken die zoon of dochter heeft behaald. Ouders krijgen pas twee dagen na hun kind de publicatie van de punten te zien.
- Door te klikken op het LVS-leerlingvolgsysteem kan je eventueel de gedrags- of ordenota's opvolgen. Indien je minder goede punten behaalde bij Kerst of Pasen kan je daar het item Opvolging studieproblemen bekijken.

Ben je nieuw op onze school, dan krijgen zowel de leerling als de ouders onmiddellijk een SMS met de logingegevens van Smartschool. Lukt het niet, stuur dan een mailtje naar chris.vanhaevere@sintmaartencampus.be en hij zal jou op weg helpen.

Afspraken i.v.m. het gebruik van Smartschool:

- ✓ Tijdens schooldagen volg je elke dag je digitale communicatie op om betrokken en geïnformeerd te blijven.
- ✓ Mails en berichten verstuurd tussen 18.00 en 8.00 uur (en bedoeld voor de dag erna), worden niet verondersteld te zijn gelezen door leerlingen en leerkrachten. Maak ook gebruik van de mogelijkheid om berichten uitgeseld te versturen.
- ✓ Digitale technologie is een middel en geen doel. We zoeken daarom in onze actie of antwoord zoveel mogelijk het persoonlijke contact en de dialoog op, en niet louter via digitale kanalen.
- ✓ Opdrachten en toetsen worden voldoende op voorhand gecommuniceerd tijdens de les. Je vindt ze ook terug in de module Planner.
- ✓ Je gebruikt Smartschool enkel voor schoolgerelateerde zaken.
- ✓ Je hanteert een correct, respectvol en beleefd taalgebruik in je mondelinge en digitale communicatie.
- ✓ Je stuurt geen Smartschoolberichten naar grote groepen.

3 - ZORG OP ONZE SCHOOL



Adjunct-directeur

De eindverantwoordelijke voor het zorgbeleid op onze school is de adjunct-directeur.

2de graad - Tom Van Roy

3de graad - Stijn Damen

Klasleerkrachten

Aan het begin van het schooljaar krijg je één of twee klasleerkrachten toegewezen. Bij die mensen kan je terecht wanneer je je iets minder goed in je vel voelt of wanneer het even niet wil lukken op studiegebied.

We organiseren ook regelmatig ouder- en leerlingencontacten (zie verder bij '4 - belangrijke data'). We vinden het belangrijk om hiervoor tijd te maken. Ook aan je ouders vragen we om zo veel mogelijk aanwezig te zijn op de oudercontacten.

Leerlingenbegeleiding

We willen dat je je zo goed mogelijk voelt op onze school. Wil je toch met iemand anders spreken dan je klasleerkrachten dan kan je bij de leerlingenbegeleiding terecht. Klop even aan op de groene deur aan de hoek van het A-gebouw en dan gaan zij met jou in gesprek. De begeleiders zijn Cindy Foubert, Els Schelfhout en Wouter Van Geyte.

Leercoaches

Als leercoach helpen we jou 'leren': dat kan gaan van leren reflecteren, over leren plannen tot leren studeren voor een bepaald vak. Via onze *Leer-WIJZER op Smartschool en allerlei workshops ondersteunen we jou wanneer je daarmee nog moeite ondervindt. Want leren kan je leren! We tonen jou hoe je op een effectieve manier aan de slag kan gaan met de leerstof zodat je toetsen en examens vol zelfvertrouwen kan afleggen. Daarnaast kan wie een begeleidingsplan heeft, bij ons terecht voor individuele hulp. De leercoaches zijn Kelly Boodts, Laura Elegeert en ⁿ.

ⁿ De aanwervingsprocedure voor deze functie liep nog op het moment van publicatie van deze brochure.

Klassenraad

Alle leerkrachten van je klas komen samen in een klassenraad. Meestal gebeurt dit vlak voor een rapport en oudercontact. Er wordt niet alleen gekeken naar je evolutie en resultaten, maar ook je houding, je gedrag, of je je goed voelt, studiekeuze... worden besproken.

CLB

Het loopt thuis niet zo gemakkelijk of je voelt je niet goed in je vel...

Het is soms lastig op school en er is meer hulp wenselijk...

Je hebt vragen rond gezondheid, seksualiteit...

Je hebt vragen over studiekeuze...

Je hebt een andere vraag en kan daarmee niet op school terecht.

Dan kan je het Vrij CLB Anker contacteren. (www.vrijclb.be/vrij-clb-anker)

(Cyber)pesten

Onze school voert een actief beleid tegen pesten, geweld, discriminatie, seksueel grensoverschrijdend gedrag en andere vormen van grensoverschrijdend gedrag.

Iedere leerling heeft recht op een veilige leeromgeving. Van alle leerlingen, ouders en personeelsleden wordt verwacht dat zij bijdragen aan een respectvolle schoolcultuur.

Signalen van grensoverschrijdend gedrag worden ernstig genomen en volgens de interne procedures opgevolgd. De school kan begeleidende, ordemaatregelen of tuchtmaatregelen nemen wanneer gedragingen de veiligheid, het welzijn of het pedagogisch klimaat in gevaar brengen.



4 - BELANGRIJKE DATA

Vakantieperioden en vrije dagen

herfstvakantie	31 oktober t.e.m. 8 november 2026
kerstvakantie	19 december t.e.m. 3 januari 2027
krokusvakantie	6 februari t.e.m. 14 februari 2027
paasvakantie	27 maart t.e.m. 11 april 2027
Wapenstilstand	woensdag 11 november 2026
O.L.H. Hemelvaart	donderdag 6 mei 2027
brugdag O.L.H. Hemelvaart	vrijdag 7 mei 2027
Pinkstermaandag	maandag 17 mei 2027

Rapporten



dinsdag 13 oktober	tussentijds rapport
dinsdag 1 december	tussentijds rapport
vrijdag 18 december	rapport periode 1 / tussentijds rapport 5 BAZO
dinsdag 16 februari	rapport periode 1 5 BAZO
dinsdag 2 maart	tussentijds rapport 3D-3D/A-3A-4D/A-4A
vrijdag 26 maart	periode 2 3D-3D/A-3A-4D/A-4A / tussentijds 4D-3de graad
dinsdag 1 juni	tussentijds rapport
woensdag 30 juni	eindrapport

Oudercontacten en leerlingencontacten

We vinden een oudercontact een belangrijk moment waarop ouders en leerkrachten openlijk kunnen communiceren over de leerprestaties en het welbevinden van de leerlingen.

Jullie worden via Smartschool en per brief uitgenodigd voor het oudercontact.

oudercontact met vakleerkrachten	donderdag 29 oktober donderdag 7 januari donderdag 15 april
oudercontact met klasleerkrachten	vrijdag 18 december dinsdag 16 februari (enkel 5 BAZO) woensdag 30 juni (niet 6de en 7de jaar)
leerlingencontacten	vrijdag 13 november (namiddag) vrijdag 26 maart

Andere belangrijke data

Zie Smartschool voor de volledige planning en laatste updates.

dinsdag 8 september (avond)	infoavond 3de jaren en nieuwe leerlingen
dinsdag 22 september	klasdag 3de jaar sportdag 4de-5de-6de-7de jaar
donderdag 8 oktober	afstandsonderwijs *
vrijdag 16 oktober (avond)	quiz ouderraad
vrijdag 13 november	Sint-Maarten Leerfeest
donderdag 19 november (avond)	viering 'lege plek om te blijven'
woensdag 27 januari	afstandsonderwijs *
vrijdag 5 februari	100 dagen (6de jaar)
zondag 7 maart	Open Campus
maandag 8 - vrijdag 12 maart	Europees project 5 D/A-finaliteit - deel 1 (week in Beveren)
maandag 15 - vrijdag 19 maart	Europees project 5 D-finaliteit - deel 1 (week in Beveren)
woensdag 24 maart	online les ICT voor de 2de graad
donderdag 25 maart	afstandsonderwijs voor leerlingen die geen examens hadden
maandag 19 - vrijdag 23 april	Europees project 5 D- en 5 D/A-finaliteit - deel 2 (week in het buitenland)
dinsdag 20 april	sportdag 3de jaar - relatiedag 4de jaar
dinsdag 27 april	afstandsonderwijs *
vrijdag 14 mei (avond)	Campusrun
maandag 28 juni	promotiefeest 6de jaar
dinsdag 29 juni	promotiefeest 7de jaar

5 - AFSPRAKEN OP ONZE SCHOOL

Bijdrageregeling

De bijdrageregeling is terug te vinden via onze website. Het is een overzicht per richting van de verwachte kosten voor boeken, materialen, activiteiten... voor het huidige schooljaar.

Broodjes

Belegde broodjes kunnen besteld worden voor het eerste lesuur of ten laatste tijdens de speeltijd vóór 10.15 uur. Op donderdag is het veggiedag.

Het bestellen van deze broodjes gebeurt aan het verkooppunt tegenover het leerlingensecretariaat.

Eten en drinken

Op onze school hechten we veel belang aan een gezonde levensstijl. We moedigen leerlingen aan om als tussendoortje fruit te eten en vooral water te drinken. Energiedranken zijn niet toegestaan (bv. Red Bull, Monster).

Eten en drinken kan enkel tijdens de pauzes. Tijdens de les kan, in overleg met de leerkracht, wel even water gedronken worden, zolang dit het lesverloop niet verstoort.

Gangen

In de gangen ben je alleen tijdens de leswissels. Tijdens pauzemomenten loop je niet door de gangen maar blijf je op de speelplaats.

We zijn met meer dan 1200 leerlingen op onze school. Wees dus hoffelijk wanneer je elkaar kruist in de gangen op drukke momenten.

Kledij

Mode en persoonlijke stijl evolueren voortdurend. We vinden het belangrijk dat je jezelf kunt zijn en je goed voelt in je kleding. Tegelijk verwachten we dat je kledij aangepast is aan een schoolomgeving en geschikt is om actief aan de lessen deel te nemen.

Daarom vragen we om verzorgde en gepaste kleding te dragen. Concreet betekent dit:

- geen zichtbaar ondergoed
- geen blote buik
- geen spaghettibandjes
- geen te korte rokken of shorts (tip: als je armen langs je lichaam hangen, moet de zoom lager komen dan je vingertoppen)
- geen slippers of sandalen zonder gesloten hiel (veiligheid eerst!)
- geen joggingbroeken of sportshorts (die perfect zijn voor de les LO)
- hoofddeksels worden afgezet bij het binnenkomen van het gebouw

Wanneer je outfit niet past binnen deze afspraken, zullen we je hierover aanspreken. Bij herhaling volgen er maatregelen.

Leermiddelen

Je bent zelf verantwoordelijk voor het bestellen (huren of kopen) van de nodige leermiddelen. Via **Studieshop** kan je de boekenlijsten terugvinden en daar mogelijks bestellen: www.studieshop.be

Om zeker te zijn dat al je boeken tijdig geleverd worden, raden we je aan om vóór 15 juli je bestelling te plaatsen.

Lockers

In het B-gebouw en C-gebouw zijn er lockers voor de leerlingen. Bij het begin van het schooljaar ontvang je een Smartschoolbericht om een locker aan te vragen. Hier geldt het principe eerst = eerst.



Milieu en netheid

Samen zorgen we voor een nette en aangename schoolomgeving. We moedigen het gebruik van een herbruikbare drinkbus sterk aan als duurzaam alternatief voor plastic flesjes.

We zetten bewust in op afval verminderen en correct recycleren. Door afval in de juiste vuilnisbak te sorteren, draag je actief bij aan een propere school.

Onze school wordt dagelijks onderhouden, maar jouw inzet maakt echt het verschil. In de klas maken jullie samen afspraken om alles netjes te houden. Daarnaast krijgt elke week een milieuklas de kans om mee zorg te dragen voor een opgeruimde speelplaats. Zo bouwen we samen aan een fijne leeromgeving voor iedereen.

Schoolreglement

Het schoolreglement is een belangrijk document. Wanneer je je inschrijft op onze school betekent dit dat je ook akkoord gaat met de inhoud van ons schoolreglement.

Het loont dus de moeite om dit door te nemen. Je kan het raadplegen via onze website.

Verzekering en schade

Als leerling ben je verzekerd voor lichamelijke letsels bij ongevallen op weg naar en van school, en tijdens je aanwezigheid op school en de speelplaats. Zodra je je fiets hebt weggezet, ga je rechtstreeks naar de speelplaats. Verlaat je nadien nog het schooldomein, dan ben je niet langer verzekerd.

De schoolverzekering vergoedt geen materiële schade aan bv. fiets, jas of schoolmateriaal.

Ongevallen die leerlingen zelf veroorzaken met materiële schade tot gevolg tijdens het schoolgebeuren en op de weg van en naar de school vallen niet onder de BA-verzekering van de school.

Meld een ongeval steeds bij het leerlingensecretariaat. Wij raden aan om ook steeds de eigen familiale verzekering op de hoogte te brengen.

Gebruik deze briefjes bij een afwezigheid van maximum drie dagen wegens ziekte.
Je bezorgt je strookje meteen na je ziekte aan het leerlingensecretariaat.



Afwezigheidsbriefje 4

Datum: ____ / ____ / ____

Korte afwezigheid wegens ziekte zonder medisch attest

Naam: _____ Klas: _____

Afwezig van ____ / ____ / ____ tot ____ / ____ / ____

Evt. korte beschrijving ziekte _____

Handtekening:



Afwezigheidsbriefje 3

Datum: ____ / ____ / ____

Korte afwezigheid wegens ziekte zonder medisch attest

Naam: _____ Klas: _____

Afwezig van ____ / ____ / ____ tot ____ / ____ / ____

Evt. korte beschrijving ziekte _____

Handtekening:



Afwezigheidsbriefje 2

Datum: ____ / ____ / ____

Korte afwezigheid wegens ziekte zonder medisch attest

Naam: _____ Klas: _____

Afwezig van ____ / ____ / ____ tot ____ / ____ / ____

Evt. korte beschrijving ziekte _____

Handtekening:



Afwezigheidsbriefje 1

Datum: ____ / ____ / ____

Korte afwezigheid wegens ziekte zonder medisch attest

Naam: _____ Klas: _____

Afwezig van ____ / ____ / ____ tot ____ / ____ / ____

Evt. korte beschrijving ziekte _____

Handtekening:

Afwezigheidsbriefje 4

Dit is je laatste afwezigheidsbriefje.

Je kan dit document uitsluitend gebruiken voor een afwezigheid van maximum drie opeenvolgende kalenderdagen wegens ziekte.

Voor elke volgende afwezigheid wegens ziekte, ook voor een halve dag, moet je vanaf nu een medisch attest binnenbrengen.

Afwezigheidsbriefje 3

Je kan dit document uitsluitend gebruiken voor een afwezigheid van maximum drie opeenvolgende kalenderdagen wegens ziekte.

Dit mag slechts vier keer op een schooljaar.

Alle andere afwezigheden moeten VOORAF met de directie worden besproken.

Afwezigheidsbriefje 2

Je kan dit document uitsluitend gebruiken voor een afwezigheid van maximum drie opeenvolgende kalenderdagen wegens ziekte.

Dit mag slechts vier keer op een schooljaar.

Alle andere afwezigheden moeten VOORAF met de directie worden besproken.

Afwezigheidsbriefje 1

Je kan dit document uitsluitend gebruiken voor een afwezigheid van maximum drie opeenvolgende kalenderdagen wegens ziekte.

Dit mag slechts vier keer op een schooljaar.

Alle andere afwezigheden moeten VOORAF met de directie worden besproken.



**SINT
MAARTEN**
CAMPUS
BOVENSCHOOL

Sint-Maarten Bovenschool
Kallobaan 1
9120 Beveren

03 / 750 94 94



Sint-Maarten Bovenschool



sint_maarten_bovenschool

